

www.lasy.gov.pl



Lasy Państwowe

Narada Urzędzeniowa

Nadleśnictwo Konstantynowo

Konstantynowo, 12 marca 2026 roku

Nadleśniczy
dr inż. **Maciej Handkiewicz**



Podstawowe informacje o nadleśnictwie

- zasięg administracyjny 1 207,36 km²
 czyli: 120 736,00 ha
- Powierzchnia 13 170,79 ha
- w tym leśna 12 583,35 ha

- 2 obręby
- 8 leśnictw

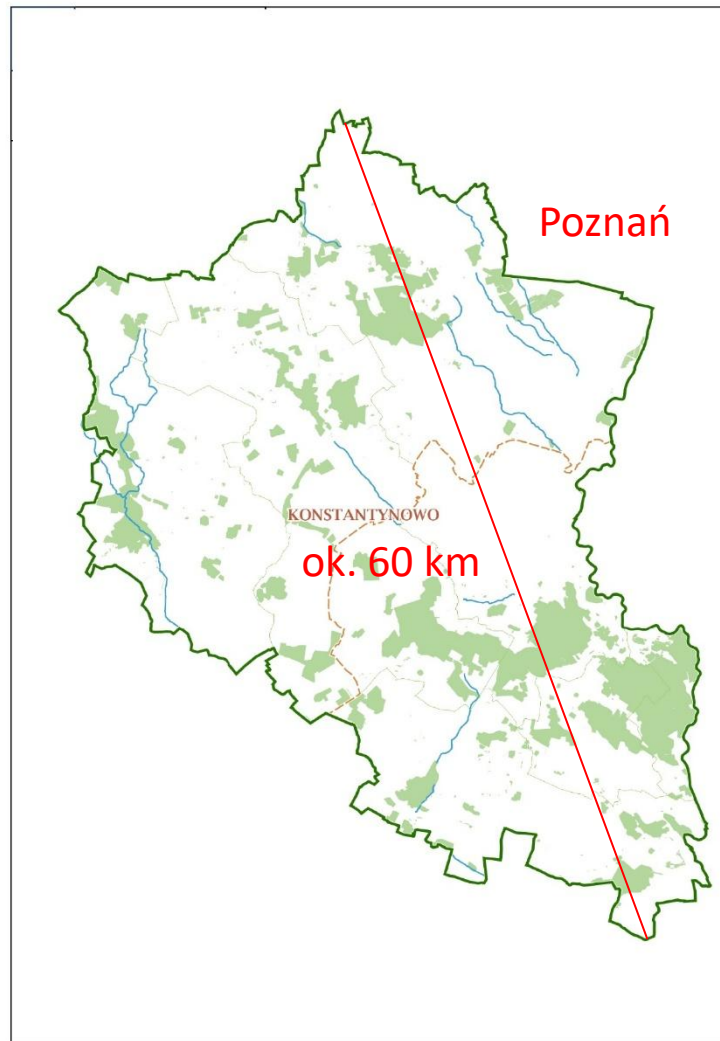




Podstawowe informacje o nadleśnictwie

- zasięg administracyjny 1 207,36 km²
 czyli: 120 736,00 ha
- Powierzchnia 13 170,79 ha
- w tym leśna 12 583,35 ha

- 2 obręby
- 8 leśnictw

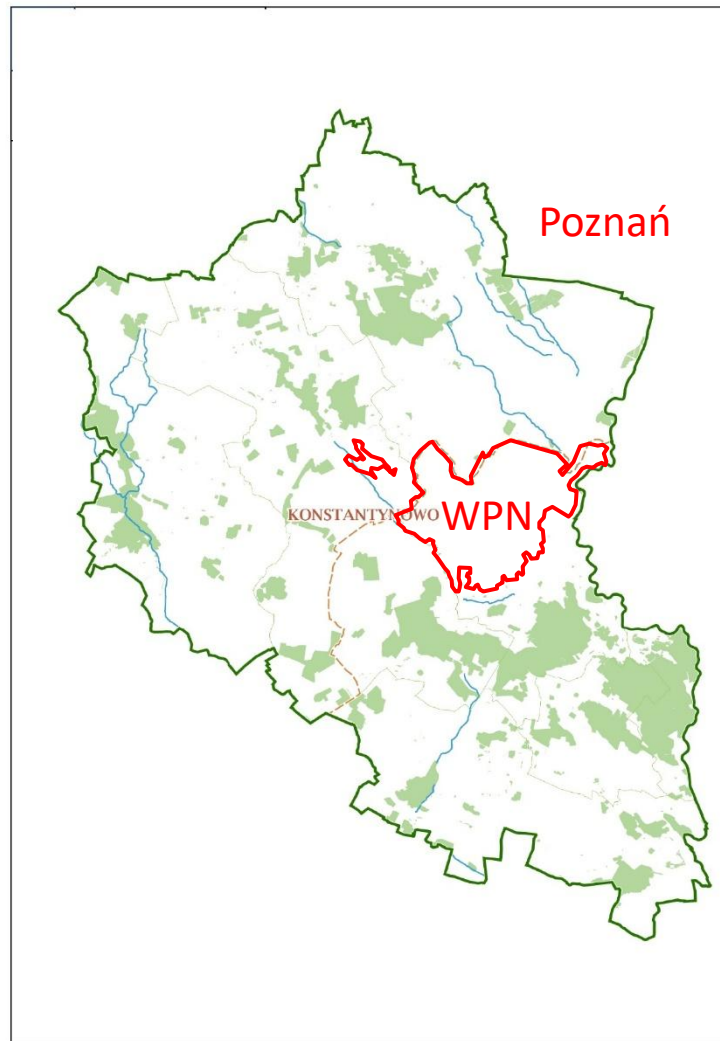




Podstawowe informacje o nadleśnictwie

- zasięg administracyjny 1 207,36 km²
 czyli: 120 736,00 ha
- Powierzchnia 13 170,79 ha
- w tym leśna 12 583,35 ha

- 2 obręby
- 8 leśnictw





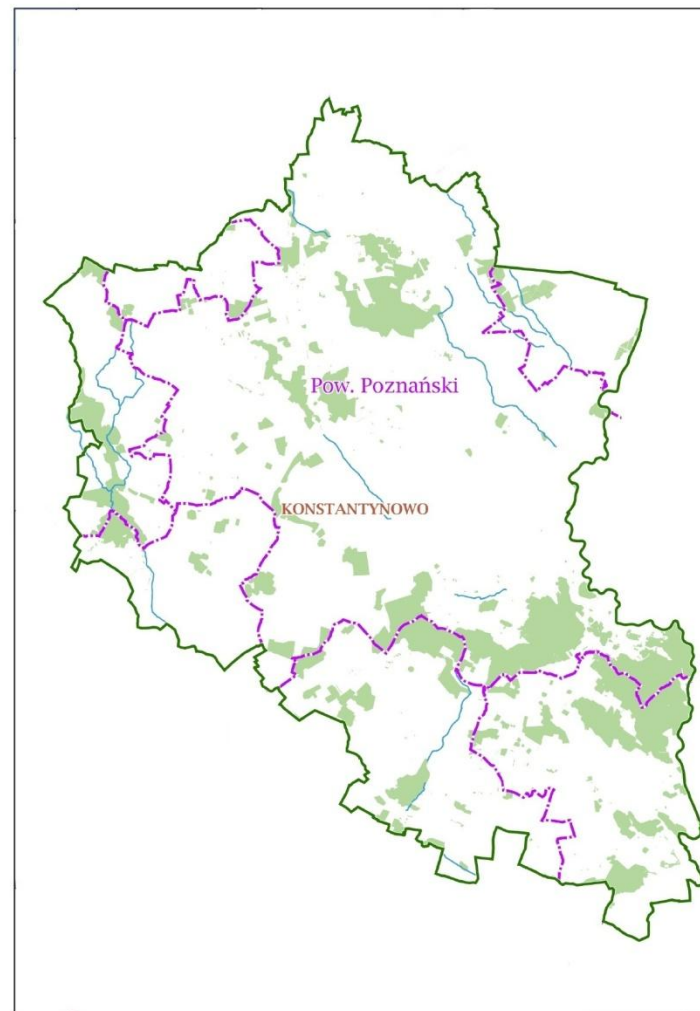
Podział administracyjny

Województwo: (1)

- wielkopolskie.

Powiaty: (7)

- grodziski,
- kościański,
- Miasto Poznań,
- nowotomyski,
- poznański,
- szamotulski,
- śremski.





Gminy: 18 (23)

- Granowo,
- Grodzisk Wielkopolski – obszar wiejski,
- Czempin – miasto, Czempin – obszar wiejski,
- Kościan,
- Poznań – miasto,
- Kuślin,
- Opalenica – obszar wiejski,
- Buk – miasto, Buk – obszar wiejski,
- Dopiewo,
- Komorniki,
- Luboń,
- Mosina – miasto, Mosina – obszar wiejski,
- Puszczykowo,
- Stęszew – miasto, Stęszew – obszar wiejski,
- Tarnowo Podgórne,
- Duszniki,
- Brodnica,
- Śrem – miasto, Śrem – obszar wiejski.

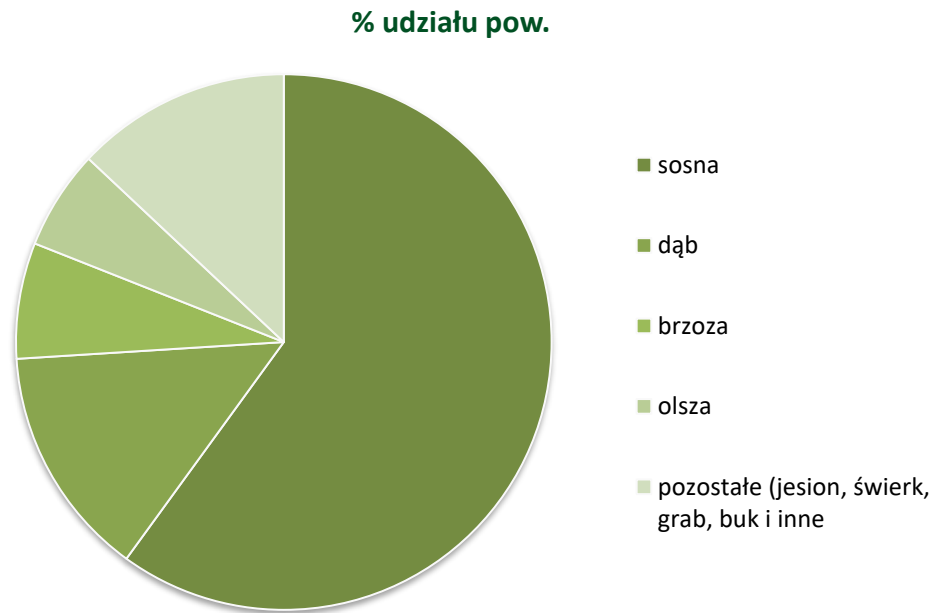




Informacja o podstawowych gatunkach lasotwórczych w drzewostanach Nadleśnictwa Konstantynowo

Skład gatunkowy drzewostanów:

- 60% sosna
 - 14% dąb
 - 7% brzoza
 - 6% olsza
 - 13% (jesion, świerk, grab, buk i inne)
-
- **Średni wiek drzewostanów 66 lat**
 - **Liczba kompleksów leśnych: 342**





Współpraca lokalna

- Współpraca z JST (gminy, powiaty, województwo)
- PSP, OSP, Policja, Wojsko Polskie
- PKP, energetyka, GDDKiA, Aquanet, Wody Polskie
- RDOŚ, PN, PK
- Instytuty naukowe i badawcze (uczelnie wyższe, PAN)
- Szkoły i placówki oświatowe
- Organizacje pozarządowe

W 2025 roku z oferty edukacyjnej Nadleśnictwa skorzystało około 4000 osób. W tym czasie podjęto współpracę z 39 placówkami oświatowymi oraz 20 innymi podmiotami, takimi jak samorządy, organizacje pozarządowe, drużyny harcerskie, jednostki OSP oraz uniwersytety trzeciego wieku.





Polityka zagospodarowania przestrzennego regionu

- Strategia Rozwoju Województwa Wielkopolskiego do roku 2030
- jednostki posiadające Programy Ochrony Środowiska:

powiaty: poznański, nowotomyski, śremski,

miasta: Poznań

gminy: Mosina, Puszczykowo, Komorniki, Czempień, Śrem, Stęszew, Buk,
Dopiewo, Tarnowo Podgórne, Duszniki, Opalenica, Grodzisk Wlkp., Luboń, Kuślin

Rozporządzenie Dyrektora Regionalnego Zarządu Gospodarki Wodnej w Poznaniu z dnia 9 sierpnia 2012 roku w sprawie ustanowienia strefy ochronnej ujęcia wody w rejonie Mosina-Krajkowo dla zaopatrzenia Poznańskiego Systemu Wodociągowego dotyczące gm. Mosina, Brodnica, Luboń.

Rozporządzenie zabrania m.in. dokonywania zmiany przeznaczenia gruntów rolnych i leśnych położonych w obrębach ewidencyjnych Krajkowo, Baranowo, Baranówko, Sowinki i Sowiniec na cele nierolnicze i nieleśne a także budowy nowych obiektów takich jak drogi, parkingi i inne.





Współpraca lokalna – udostępnianie dróg

Nadleśnictwo Konstantynowo mając na uwadze duże rozdrobnienie kompleksów leśnych pośród gruntów innej własności, prowadzi aktywną politykę współpracy z samorządami w zakresie udostępniania dróg leśnych niezbędnych dla lokalnych społeczności.

Gminy z którymi Nadleśnictwo posiada porozumienia o udostępnianiu dróg leśnych:

1. Mosina - 2 szt.
2. Brodnica - 1 szt.
3. Śrem - 2 szt,
4. Dopiewo - 2 szt,
5. Komorniki - 1 szt.

Dzięki zawartym porozumieniom prace utrzymaniowe na drogach realizowane są we współpracy z JST.





Podstawowe informacje z zakresu roli Nadleśnictwa w lokalnym rynku pracy

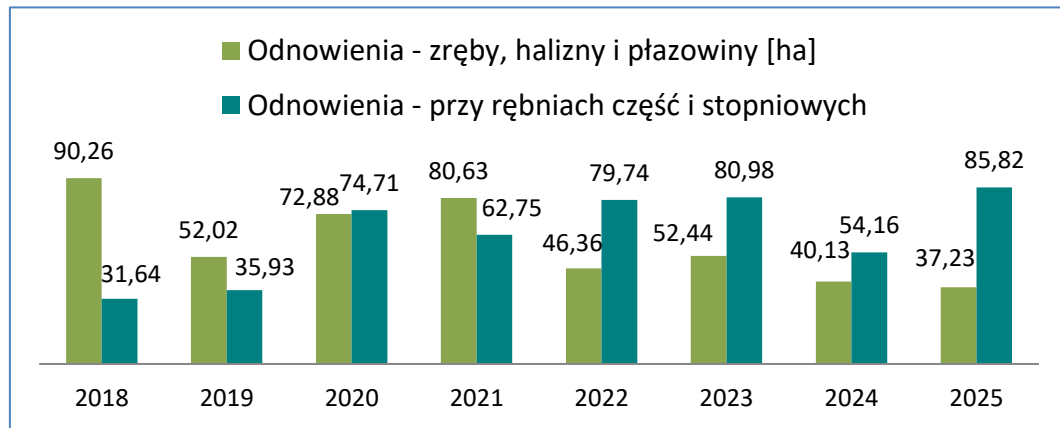
- W latach 2024-2025 zadania zlecone przez Nadleśnictwo w ramach gospodarki leśnej realizowało 9 podmiotów gospodarczych, które deklarowały zatrudnienie na poziomie 120 osób.
- W zasięgu administracyjnym Nadleśnictwa funkcjonuje 25 przedsiębiorstw deklarujących zakup i przerób drewna z Lasów Państwowych.
- Drewno opałowe sprzedane na rynek lokalny w 2025 roku – ok. 9850 m³





Odnowienia

- zrębów, halizn i płazowin – plan: 577,05 ha
wykonanie: 471,95 ha **(81,79%)**
- po rębniach złożonych – plan: 870,33 ha
wykonanie: 505,73 ha **(58,11%)**



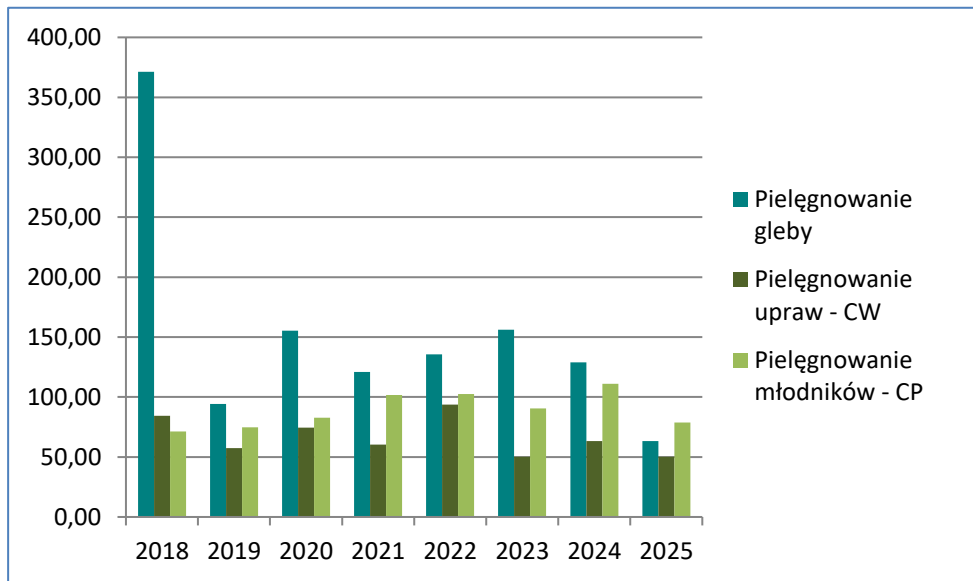
- zalesienia – plan: 0 ha
wykonanie: 7,90 ha





Pielęgnowanie lasu

- pielęgnowanie gleby – plan: 355,57 ha
wykonanie: 1226,33 ha (**344,89%**)
- pielęgnowanie upraw (CW) – plan: 357,92 ha
wykonanie: 535,53 ha (**149,62%**)
- pielęgnowanie młodników (CP) - plan: 829,19 ha
wykonanie: 713,26 ha (**86,02%**)



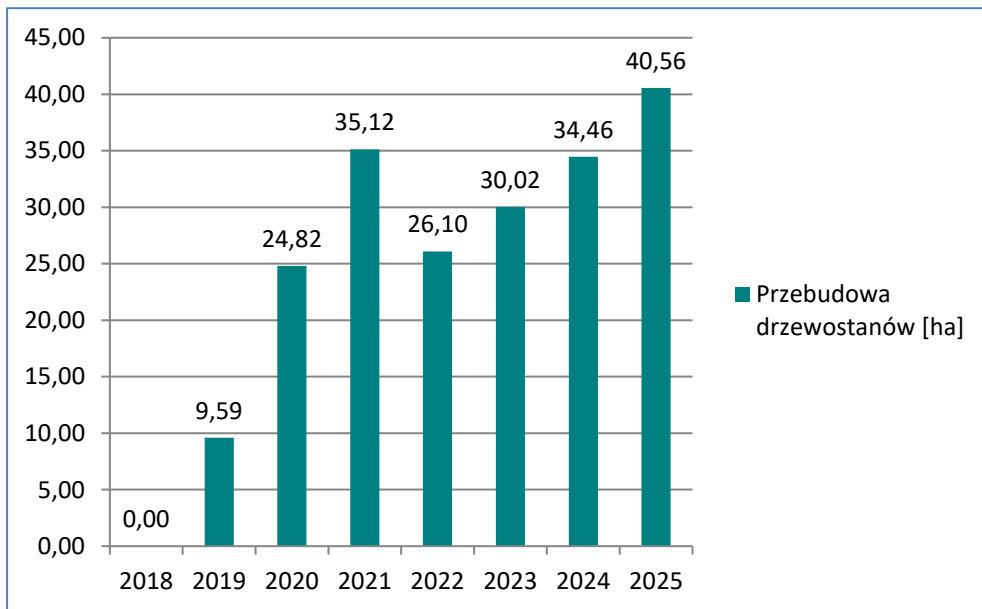
Pozyskanie nasion w latach 2018-2025 – łącznie 9031,61 kg

DB.S	DB.B	BRZ	GB	JW	KL	Ś.L.T	GŁ.G	KL.P	WZ.S	RÓŻ.D	
Dąb szyp.	Dąb bezszyp.	Brz brod.	Grab pospolity	Klon jawor	Klon zwyczaj.	Śliwa tarnina	Głóg jednosz.	Klon polny	Wiąz szyp.	Róża dzika	Pozostałe*
8 134,00	690,00	64,50	46,00	45,00	10,00	9,10	8,40	7,00	7,00	4,75	5,86

- * bez czarny, bez koralowy, grusza dzika, jabłoń dzika, jarząb pospolity, kalina koralowa, szakłak pospolity, trzmielina brodawkowata
- www.lasy.gov.pl



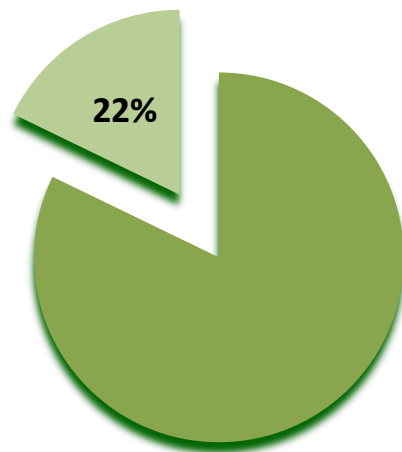
Przebudowa drzewostanów w latach 2018-2025 – łącznie 200,67 ha





Informacja o podstawowych danych w ramach pozyskania drewna

Całkowita zasobność d-nów [m3]	Etat miąższościowy grubizny [m3]	% poboru
3 073 385	666 566	22



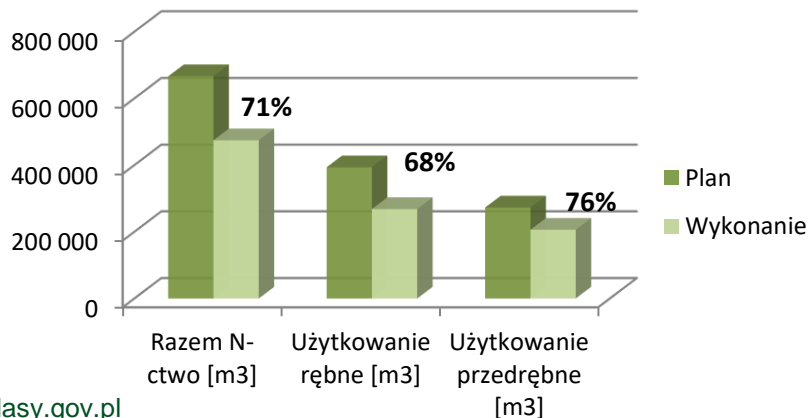
- Całkowita zasobność d-nów [m3]
- Etat miąższościowy 10 lat [m3]



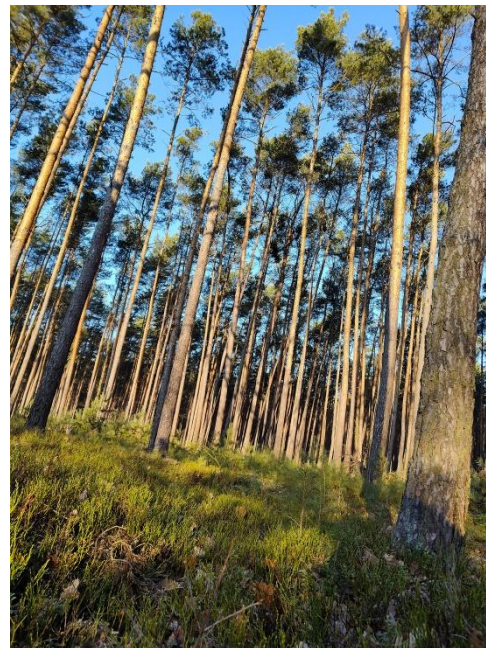


Informacja o realizacji decyzji Ministra Środowiska w zakresie pozyskania drewna (miąższościowo) – stan na 31.12.2025 r.

	Razem N-ctwo [m3]	Użytkowanie rębne [m3]	Użytkowanie przedrębne [m3]	Cięcia przygodne
Plan	666 566	393 626	272 940	
Wykonanie	474 508	268 303	206 205	73 041
Średniorocznie	59314	33538	25776	9130

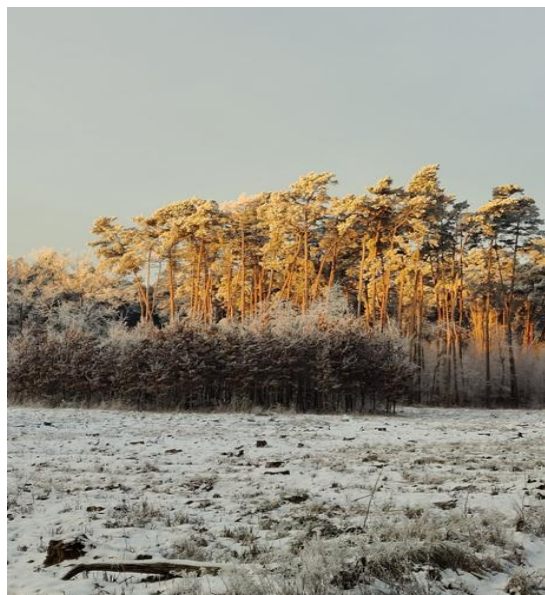


* decyzją DGLP nr 54 z 14 maja 2025r. etat użytkowania przedrębnego zwiększono o 60 tys. m3

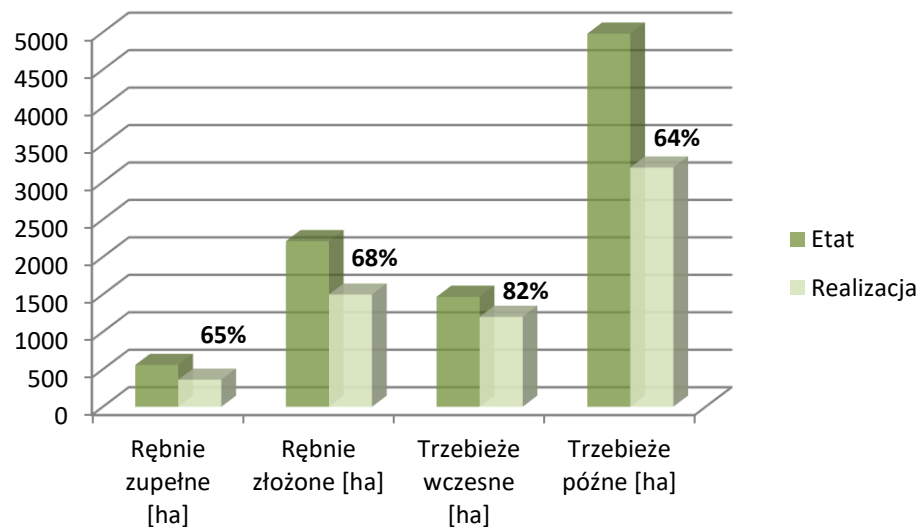




Informacja o realizacji decyzji Ministra Środowiska w zakresie pozyskania drewna (powierzchniowo)



	Rębnie zupełne [ha]	Rębnie złożone [ha]	Trzebieże wczesne [ha]	Trzebieże późne [ha]
Etat	558	2210	1468	4980
Realizacja	361	1497	1200	3193





Realizowane przez Nadleśnictwo działania i projekty środowiskowe, edukacyjne, turystyczne, infrastrukturalne, i naukowe

Program: „Kompleksowa renaturyzacja mokradeł oraz odtwarzanie naturalnych wilgotnych siedlisk przyrodniczych na terenach ochronnych Regionalnej Dyrekcji Lasów Państwowych w Poznaniu przez zwiększanie retencyjności wodnej oraz spowalnianie odpływu wód”

Opis zadania:

Budowa obiektów małej nizinnej retencji wodnej
(2 szt. zastawek piętrzących)
w Leśnictwie Będlewo
na rowie melioracji wodnej

Okres realizacji: lata 2021-2023

Koszt zadania: 161 000,00 zł netto
(dofinansowanie 85% - 136,3 tys. zł)





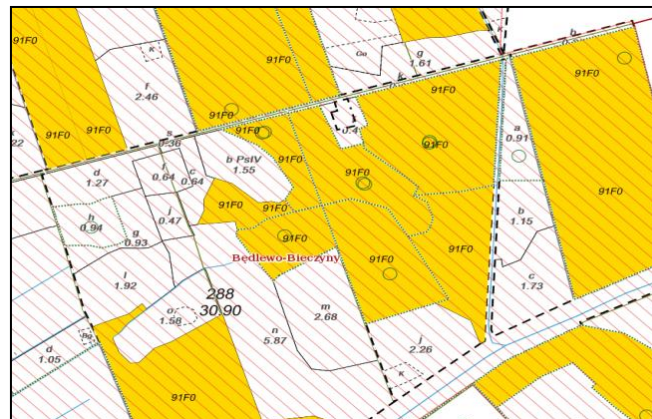
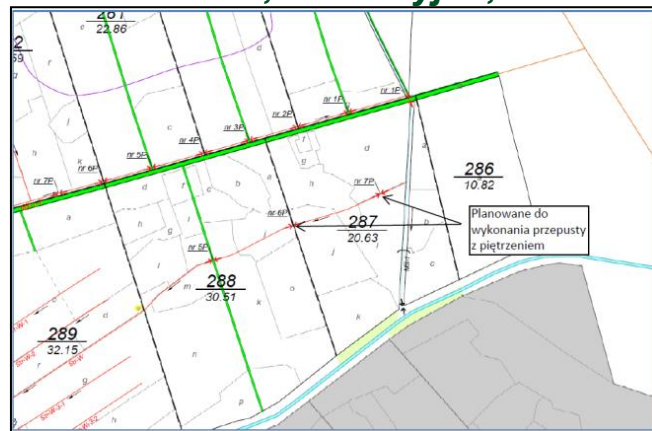
Realizowane przez Nadleśnictwo działania i projekty środowiskowe, edukacyjne, turystyczne, infrastrukturalne, i naukowe

Program: „Lasy dla mokradeł – ochrona siedlisk hydrogenicznych na obszarach cennych przyrodniczo”

Opis zadania: Budowa 2 sztuk przepustów z piętrzeniem wraz z konserwacją rowu melioracyjnego w Leśnictwie Będlewo.
Okres realizacji: lata 2024 - 2028

Koszt zadania (szacowany): 381 300,00 zł brutto (poziom dofinansowania 85%)

Zakres zadania: Wykonanie 2 sztuk przepustów z piętrzeniem i konserwacji rowu melioracyjnego w celu ochrony siedlisk łągowych obszaru Natura 2000 PLH300039 - Będlewo-Bieczyny





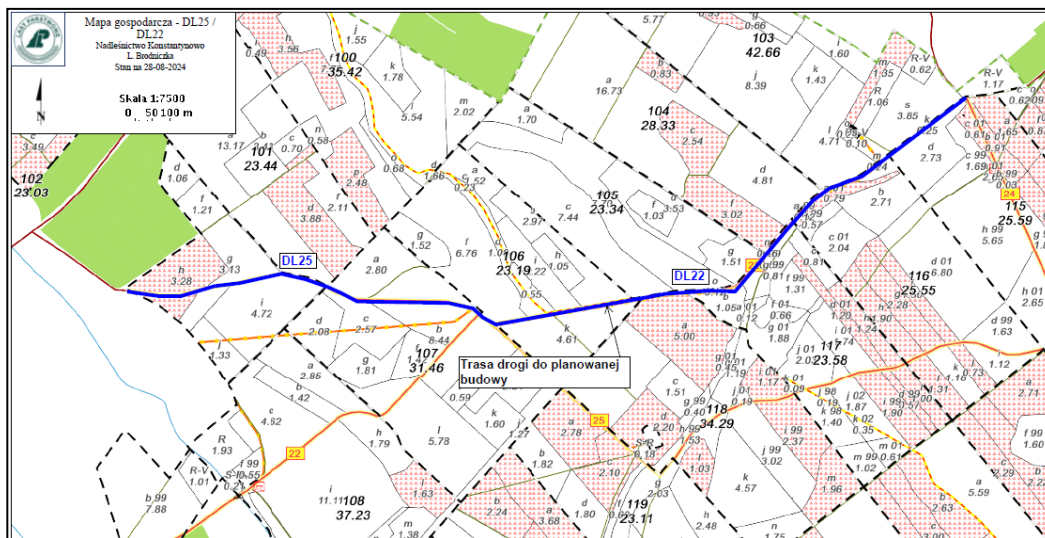
Realizowane przez Nadleśnictwo działania i projekty środowiskowe, edukacyjne, turystyczne, infrastrukturalne, i naukowe

Opis zadania: Budowa dojazdów przeciwpożarowych o nr DL22 i DL25

Okres realizacji: lata 2024 - 2026

Koszt zadania (szacowany): 2 600 000,00 zł (środki własne N-ctwa)

Zakres zadania: Budowa drogi leśnej w standardzie dojazdu pożarowego o długości – 2750 m wraz z wykonaniem składnicy drewna.





Realizowane przez Nadleśnictwo działania i projekty środowiskowe, edukacyjne, turystyczne, infrastrukturalne, i naukowe

Udział Nadleśnictwa Konstantynowo w „Kompleksowym projekcie ochrony gatunków i siedlisk przyrodniczych na obszarach zarządzanych przez PGL Lasy Państwowe” (tzw. OPL)

Zakres projektu obejmował wykonywanie działań, zgodnie z zapisami planu zadań ochronnych dla Obszaru Natura 2000 „Rogalińska Dolina Warty”, polegających na usuwaniu czeremchy amerykańskiej *Padus serotina* oraz robinii akacjowej *Robinia pseudacacia* na siedliskach przyrodniczych 9190, 9170 oraz 91F0.

Okres realizacji: 2017-2023

Łączna powierzchnia objęta zabiegami: 91,48 ha

Całkowity koszt zrealizowanych zadań: 299 739,29zł

Koszt kwalifikowalny zrealizowanych zadań: 269 912,96 zł

Uzyskane dofinansowanie: 229 426,01 zł





Lasy Państwowe

Realizowane przez Nadleśnictwo działania i projekty środowiskowe, edukacyjne, turystyczne, infrastrukturalne, i naukowe

Realizacja zadań ochronnych dla rezerwatu Goździk Siny w Grzybnie –
dofinansowanie WFOŚiGW w Poznaniu

Zadania polegały na poprawieniu warunków siedliskowych do wzrostu goździka siniego *Dianthus gratianopolitanus* poprzez usuwanie czarernchy amerykańskiej *Padus serotina*, rozrzedzenie drzewostanu sosnowego, postawienie ogrodzenia wokół terenu obejmującego istniejące i historyczne stanowiska goździka siniego (ochrona przed zwierzyną).

Okres realizacji: 2018-2022

Łączna powierzchnia objęta zabiegami: 0,7 ha (miejsce występowania goździka siniego)

Całkowity koszt zrealizowanych zadań: 10 347 zł

Uzyskane dofinansowanie: 6 478 zł

W roku 2026 Nadleśnictwo złożyło wniosek do WFOŚiGW w Poznaniu o dofinansowanie na ponowne usuwanie czarernchy amerykańskiej wokół stanowisk goździka siniego

www.lasy.gov.pl





Realizowane przez Nadleśnictwo działania i projekty środowiskowe, edukacyjne, turystyczne, infrastrukturalne, i naukowe

Realizacja projektów związanych z działalnością edukacyjną oraz turystyczną – dofinansowania WFOŚiGW w Poznaniu

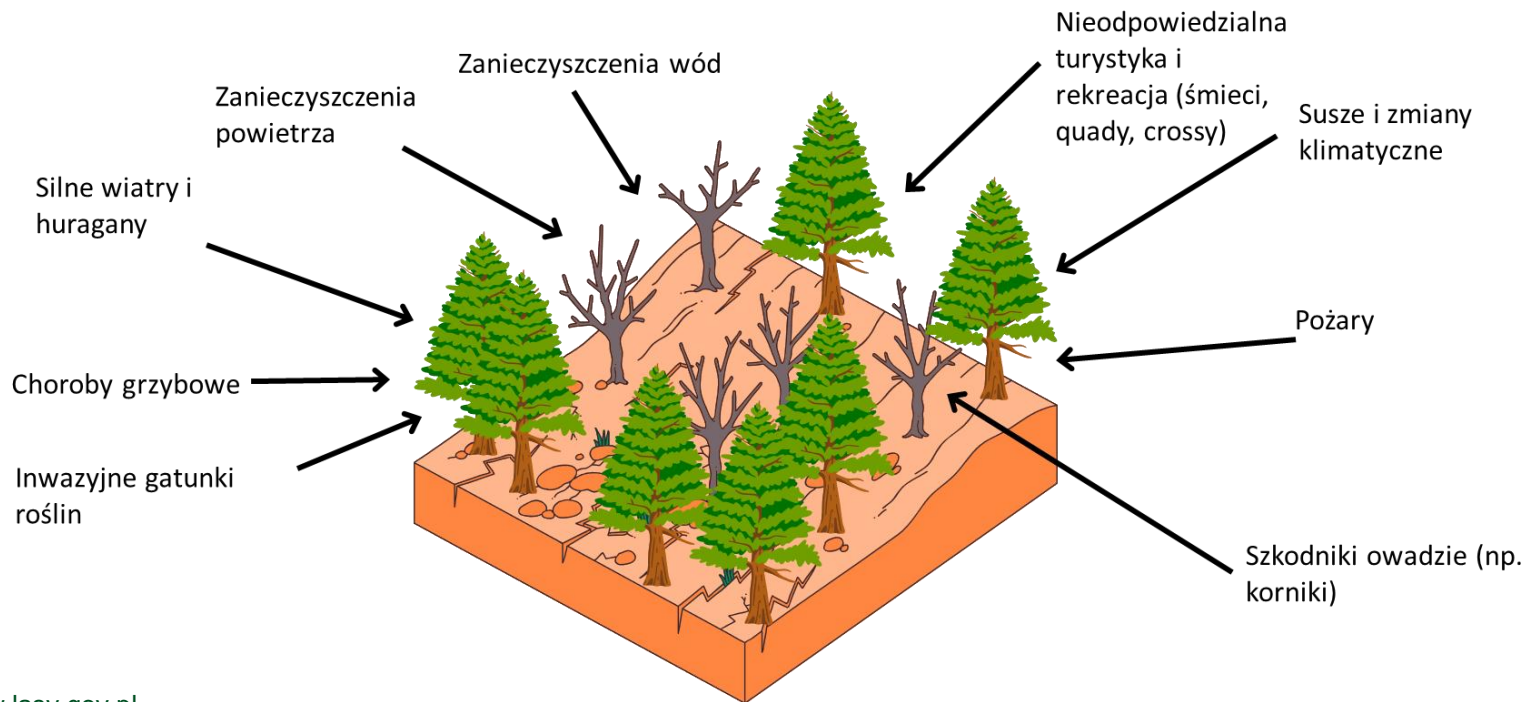
„Podnoszenie świadomości ekologicznej poprzez opracowanie i druk map edukacyjno-turystycznych obejmujących obszar Nadleśnictwa Konstantynowo” – 2022 r., wartość zadania 10 636,50 zł (dofinansowanie 7445,55 zł)

„Rozwój terenowej infrastruktury edukacyjnej na ścieżce dydaktycznej „Borówkowy Szlak” w Nadleśnictwie Konstantynowo” – 2022 r., wartość zadania 23 739 zł (dofinansowanie 18 991,20 zł)

„Wsparcie edukacji ekologicznej społeczeństwa poprzez opracowanie terenowej gry „Quest – Borówkowy Szlak” – 2023 r., wartość zadania 7500 zł (dofinansowanie 6750 zł)



Określenie potrzeb wskazywania obszarów zagrożonych uszkodzeniami: na gruntach porolnych, powodowanymi przez zwierzynę łowną, owady, grzyby, jemiołę, bobry, przemysł itp.





Na terenie Nadleśnictwa Konstantynowo w ostatnich latach zanotowano szkody od:

- pędraków chrabąszcza majowego – potwierdzone występowanie uporczywych pędraczysk w Leśnictwach Więckowice i Wielka Wieś (na 2026 rok zaplanowano zabiegi ochronne na powierzchni 150 ha)*
- huraganowych wiatrów w 2017, 2022 i 2025 roku,*
- niskich temperatur: najwyższe szkody powodowane przez przymrozki wczesne i późne odnotowano w 2025 roku,*
- obniżenia poziomu wód, suszy - największe szkody zaobserwowano w 2023 roku,*
- oparzenia słoneczne upraw odnotowano w 2023 roku,*
- szkodników wtórnych, przede wszystkim kornika drukarza i kornika ostrozębego – pod względem wielkości powierzchni szkód wyróżniał się 2023 rok,*
- od 2017 roku pojawiły się uszkodzenia w drzewostanach dębowych powodowane przez gąsienice motyli z rodziny miernikowcowatych, jednak szkody powstałe w wyniku ich żeru nie stanowią zagrożenie dla trwałości lasu,*
- w ostatnich latach coraz większym problemem jest obecność jemioli na sośnie.*





Zabezpieczenie przeciwpożarowe w lasach Nadleśnictwa Konstantynowo

- I kategoria zagrożenia pożarowego lasu
- 14 punktów czerpania wody (rzeki, jeziora, kanały, stawy)
- 29 dojazdów pożarowych (82,59 km)
- Punkt Alarmowo-Dyspozycyjny N. Konstantynowo + N. Babki
- uzgodniony Sposób postępowania na wypadek powstania pożaru lasu 2026

Zrealizowane projekty:

- „Kompleksowy projekt adaptacji lasów i leśnictwa do zmian klimatu – zapobieganie, przeciwdziałanie oraz ograniczanie skutków zagrożeń związanych z pożarami lasów”
 - samochód patrolowo-gaśniczy
 - budowa wieży strunobetonowej i przebudowa wieży kratowej





Zadania z ochrony lasu wykonywane na terenie Nadleśnictwa (w latach 2018-2025)

- Grodzenia upraw: 550,36 ha,
- Zabezpieczanie upraw przed zwierzyną 122,47 ha,
- Wykładanie drzew zgryzowych 216,01 ha
- Powierzchnia drzewostanów objętych zwalczaniem szkodliwych owadów 250 ha
- Kontrola i ocena zagrożenia powodowanego przez ssaki – przeprowadzana corocznie w okresie kwiecień-maj, szkody głównie od jeleniowatych.
- Inwentaryzacja posuszu – przeprowadzana corocznie od 2019 roku, od tego roku zainwentaryzowano łącznie 24737 m³.
- Inwentaryzacja jemioli – od roku 2019 Nadleśnictwo prowadzi inwentaryzację drzewostanów opianowanych przez jemiolę. W 2025 roku zainwentaryzowano 1930 ha drzewostanów sosnowych i ponad 14 ha drzewostanów liściastych opianowanych przez jemiolę



www.lasy.gov.pl





Lasy Państwowe

Zabezpieczanie upraw przed zwierzyną (jeleń, daniel, sarna)
(grodzenie, drzewa ogryzowe): 1 200 tys. zł



www.lasy.gov.pl



Zagrożenia trwałości lasu – silne huraganowe wiatry

W dniu 12 sierpnia 2017 roku - rozmiar szkód w hektarach: ok. 235 ha,
rozmiar szkód w tys. m³ 17,633,
koszt porządkowania: 1 158 856 zł

W dniu 17 lutego 2022 roku - rozmiar szkód w hektarach: ok. 420 ha,
rozmiar szkód w tys. m³ 21,857
koszt porządkowania: 1 541 235 zł





Lasy Państwowe

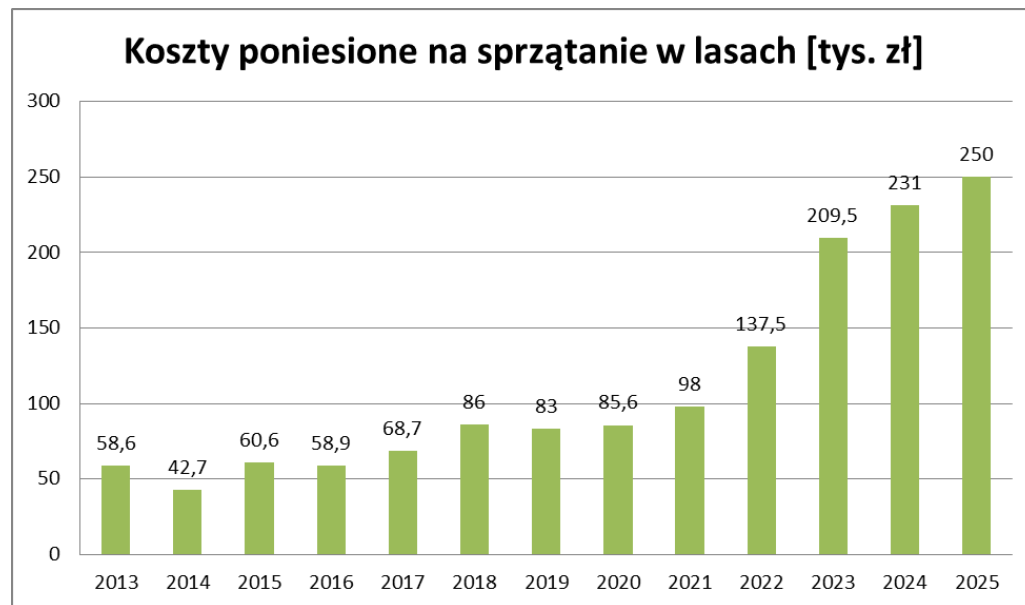
Huragan 26 czerwca 2025 roku

- Leśnictwo Wielka Wieś
- Powierzchnia 22 ha
- Uprzątnięto 6245,24 m³ drewna





W roku 2025 zebrano ponad 683 m³ śmieci (24 tony), najwięcej w Leśnictwie Więckowice i Wielka Wieś





Nadleśnictwo Konstantynowo – ochrona przyrody

3 rezerваты przyrody – łącznie 189,39 ha
2 parki krajobrazowe – łącznie 4625,49 ha
2 obszary chronionego krajobrazu – łącznie 365,60 ha
25 pomników przyrody
2 użytki ekologiczne – 16,18 ha
Ochrona „strefowa” – 284,39 ha
1 obszar Natura 2000 (dyrektywa ptasia) – 4503,97 ha
4 obszary Natura 2000 (dyrektywa siedliskowa) – 6215,06 ha



Formy ochrony przyrody w zarządzie Nadleśnictwa Konstantynowo zajmują łącznie:
7244,98 ha, tj. około 56% powierzchni Nadleśnictwa



Lasy Państwowe

Informacja o formach ochrony przyrody i funkcjach lasu, ze szczególnym uwzględnieniem obszarów Natura 2000, rezerwatów przyrody wyznaczonych na gruntach w zasięgu terytorialnym Nadleśnictwa.



Wielkopolski Park Narodowy

Powierzchnia: 7584,93 ha

Przedmiot ochrony: ochrona form krajobrazu polodowcowego oraz najbardziej naturalnych zbiorowisk roślinnych i związanych z nimi zwierząt.

Wielkopolski Park Narodowy położony jest w zasięgu administracyjnym Nadleśnictwa Konstantynowo, lecz jest odrębną jednostką, znajdującą się poza zarządem Nadleśnictwa.





Las Państwowy

Rezerваты przyrody





Las Państwowy

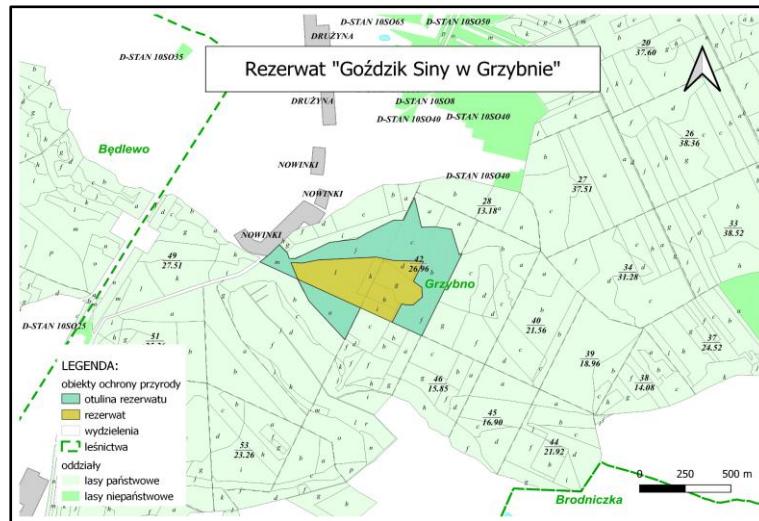
Rezerwat przyrody „Goździk Siny w Grzybnie”

Celem ochrony przyrody w rezerwacie jest zachowanie ze względów naukowych i dydaktycznych stanowiska rzadkiego w Polsce goździka siniego *Dianthus gratianopolitanus*.

Powierzchnia: 16,35 ha

Otulina: 25,66 ha

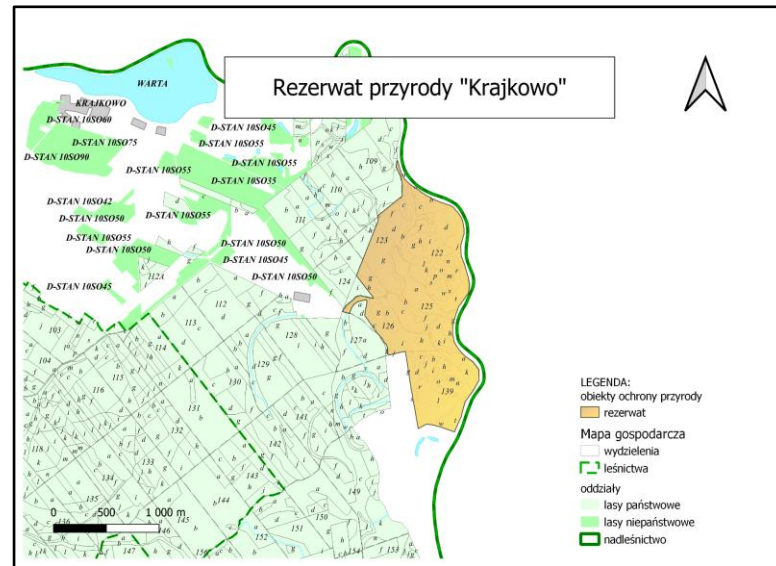
Dla rezerwatu „Goździk Siny w Grzybnie” sporządzano zadania ochronne, które obowiązywały w okresach 5-letnich. Ostatnio obowiązującym dokumentem było Zarządzenie Regionalnego Dyrektora Ochrony Środowiska w Poznaniu z dnia 14 grudnia 2019 roku w sprawie ustanowienia zadań ochronnych dla rezerwatu przyrody „Goździk Siny w Grzybnie”. Zarządzenie to straciło ważność 14 grudnia 2024 roku



Celem ochrony przyrody w rezerwacie jest zachowanie krajobrazu starorzeczy Warty oraz krajobrazu zawierającego fragmenty starych drzewostanów i pojedyncze drzewa.

Powierzchnia: 165,31 ha
Rezerwat nie posiada otuliny

Dla rezerwatu "Krajkowo" sporządzono zadania ochronne, które obowiązywały w okresach 5-letnich. Obecnie obowiązującym dokumentem jest Zarządzenie Regionalnego Dyrektora Ochrony Środowiska w Poznaniu z dnia 10 marca 2023 r. w sprawie ustanowienia zadań ochronnych dla rezerwatu przyrody "Krajkowo".





Las Państwowe

Rezerwat przyrody „Urbanowo”

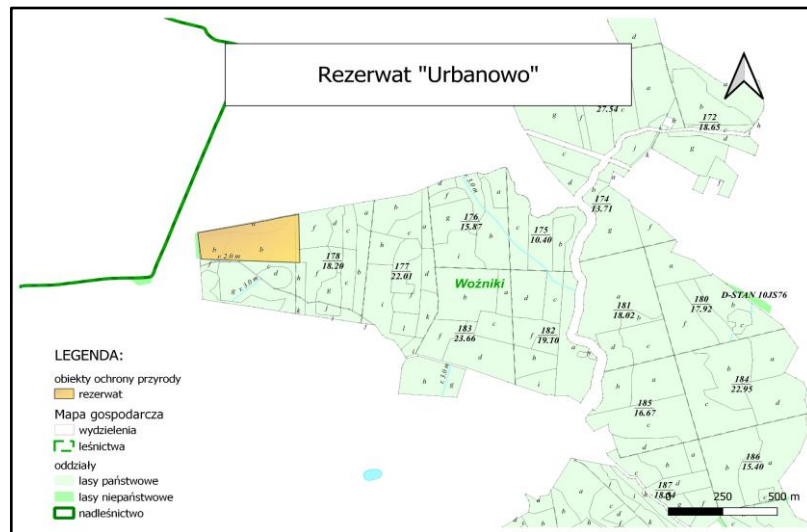
Celem ochrony przyrody w rezerwacie jest zachowanie, ze względów naukowych, kompleksu łąg wraz z występującymi biocenozami ich dynamicznego kręgu roślinności.

Powierzchnia: 7,73 ha

Rezerwat nie posiada otuliny

Rezerwat Urbanowo posiada aktualny plan ochrony ustanowiony Rozporządzeniem Nr 13/08 Wojewody Wielkopolskiego z dnia 18 lutego 2008 r. w sprawie ustanowienia planu ochrony dla rezerwatu przyrody „Urbanowo”

Projektowane powiększenie





Las Państwowy

Park krajobrazowy im. gen. Dezyderego Chłapowskiego

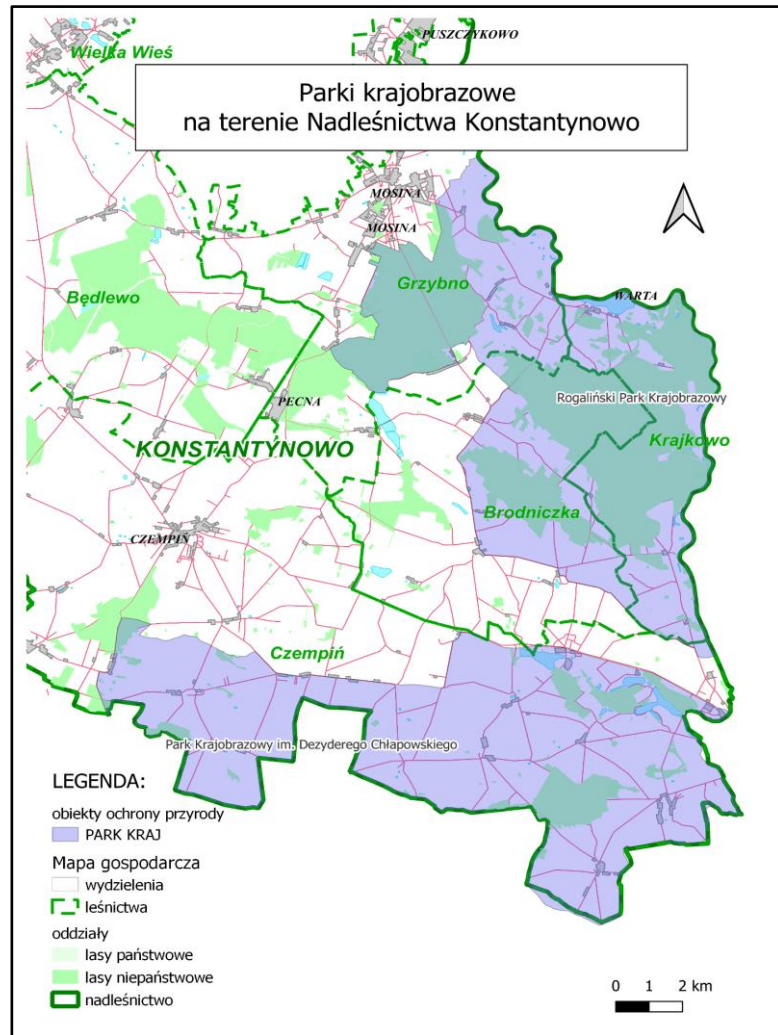
Powierzchnia całkowita Parku wynosi 17 323,21 ha. Część Parku będąca w zasięgu Nadleśnictwa Konstantynowo w leśnictwie Czempin wynosi 542,75 ha.

Do szczególnych celów ochrony na terenie Parku należy:

- zachowanie historycznej sieci zadrzewień śródpolnych o dużych wartościach przyrodniczych, krajobrazowych, naukowo-dydaktycznych i kulturowych,
- zachowanie i popularyzacja zrównoważonego krajobrazu rolniczego, zachowanie populacji rzadkich i chronionych gatunków grzybów, roślin i zwierząt oraz ich siedlisk.



www.lasy.gov.pl





Rogaliński Park Krajobrazowy

Powierzchnia całkowita Parku wynosi 12 682,7 ha. Część Parku będąca w zasięgu Nadleśnictwa Konstantynowo wynosi 4 091,46 ha.

Do szczególnych celów ochrony na terenie Parku należy:

- zachowanie kompleksu zbiorowisk roślinnych związanych funkcjonalnie z doliną rzeki Warty;
- zachowanie populacji rzadko występujących oraz zagrożonych wyginięciem gatunków roślin, zwierząt i grzybów występujących w dolinie Warty;
- zachowanie walorów biocenotycznych oraz bogactwa gatunkowego lasów porastających dno doliny Warty oraz stopniowa renaturalizacja obszarów leśnych zniekształconych przez nadmierny udział drzewostanów sosnowych;
- zachowanie zgrupowań okazałych dębów szypułkowych rosnących na obszarze doliny Warty;
- zachowanie obecnego charakteru koryta Warty oraz charakterystycznych elementów geomorfologii doliny, w szczególności - starorzeczy w różnych stadiach lądowania;
- zachowanie urozmaiconego krajobrazu doliny Warty wraz z unikatowymi panoramami widokowymi;
- zachowanie elementów dziedzictwa kulturowego wraz z ich otoczeniem.





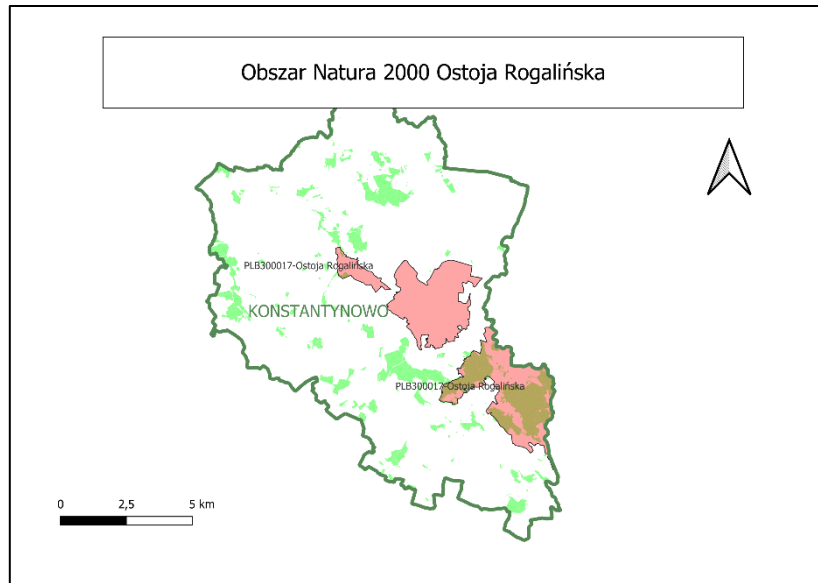
Las Państwowy

Obszar Specjalnej Ochrony Ptaków Ostoja Rogalińska PLB300017

Całkowita powierzchnia obszaru wynosi 21 763,12 ha. W granicach ostoi znalazła się centralna część leśnictwa Wielka Wieś, prawie cały obszar leśnictwa Krajkowo i fragmenty leśnictw Grzybno i Brodniczka – łącznie 4508,86 ha.

Występuje tu co najmniej 26 gatunków ptaków z Załącznika I Dyrektywy Ptasiej, 7 gatunków z Polskiej Czerwonej Księgi (PCK). W okresie lęgowym obszar zasiedla co najmniej 1% populacji krajowej (C6) kani czarnej (PCK) i kani rudej, (PCK); nieregularnie gnieździ się batalion (PCK). Gęś zbożowa zimuje w liczbie przekraczającej 1% populacji szlaku wędrówkowego (C3), osiągając liczebność do 8000 osobników. Ostoja Rogalińska jest jedną z najważniejszych w Polsce ostoi rybitwy czarnej i dzięcioła średniego.

www.lasy.gov.pl





Las Państwowe

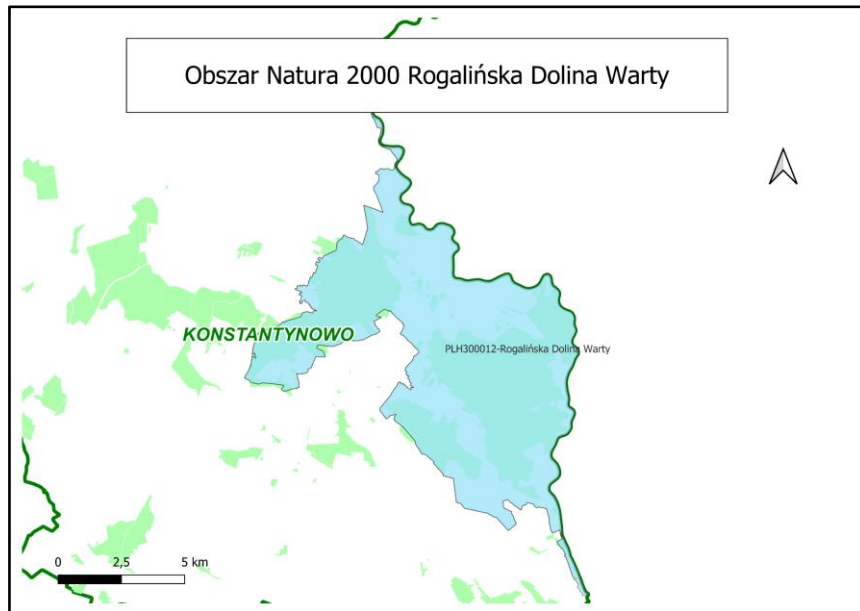
Specjalny Obszar Ochrony Rogalińska Dolina Warty PLH300012

Jego całkowita powierzchnia wynosi 14 753,62 ha. Większa część ostoi położona jest poza gruntami administrowanymi przez Nadleśnictwo Konstantynowo. W granicach obszaru znalazły się grunty leśnictw Grzybno, Krajkowo i Brodniczka o łącznej powierzchni 4452,37 ha.

W obszarze zlokalizowane są liczne, dobrze zachowane i silnie zróżnicowane starorzecza, łąki, łęgi i inne typy roślinności związane z działalnością rzeki Warty. Stwierdzono występowanie 16 siedlisk przyrodniczych z załącznika I dyrektywy Rady 92/43/EWG. Stwierdzono ponadto występowanie 15 gatunków z załącznika II dyrektywy Rady 92/43/EWG, w tym jednego priorytetowego - pachnicy dębowej.

Z wymienionych 16 typów siedlisk, 7 występuje na gruntach zarządzanych przez Nadleśnictwo (3150, 6440, 6510, 9170, 9190, 91E0, 91F0).

www.lasy.gov.pl





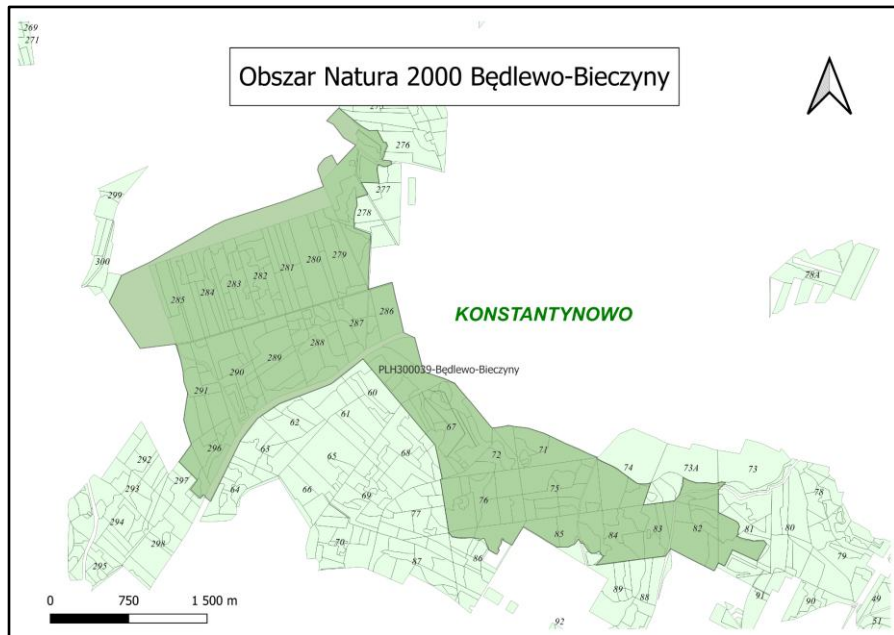
Las Państwowy

Specjalny Obszar Ochrony Będlewo-Bieczyny PLH300039

Obszar o powierzchni 751,98 ha, w całości leżący w zasięgu administracyjnym Nadleśnictwa Konstantynowo, w centralnej części leśnictwa Będlewo (w zarządzie Nadleśnictwa 663,83 ha).

Ostoja obejmuje najcenniejszą część zwartego kompleksu leśnego położonego na południowy zachód od Poznania, w dolinie środkowej Obry. Leży w rozległym obniżeniu przeciętym Kanałem Mosińskim. Większość obszaru zajmują dobrze wykształcone zbiorowiska leśne: łęgi wiązowo-jesionowe (91F0) i jesionowo-olszowe (91E0-3) oraz grądy środkowoeuropejskie (9170).

www.lasy.gov.pl

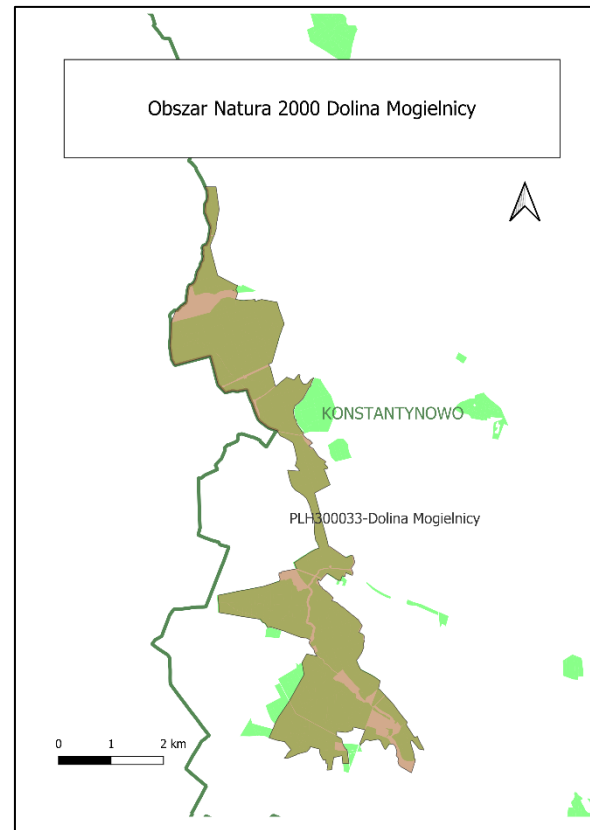
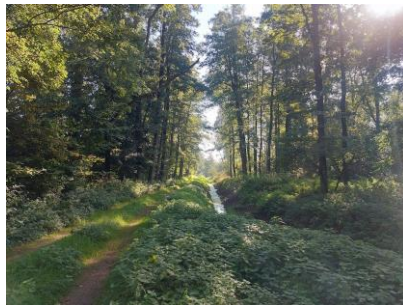




Specjalny Obszar Ochrony Dolina Mogielnicy PLH300033

Powierzchnia całkowita wynosi 1 161,26 ha. W skład ostoi weszły grunty Nadleśnictwa położone w leśnictwie Woźniki o powierzchni 1 045,00 ha.

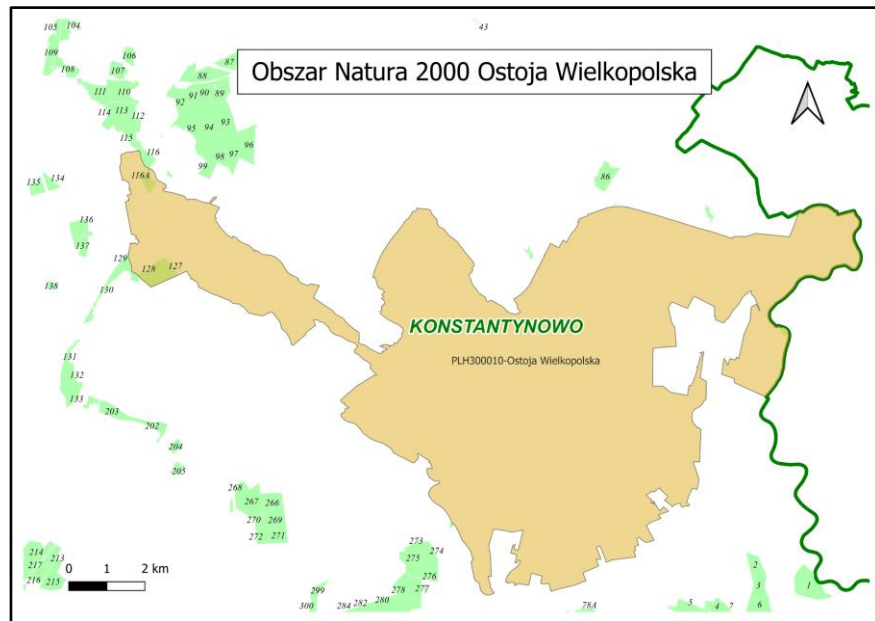
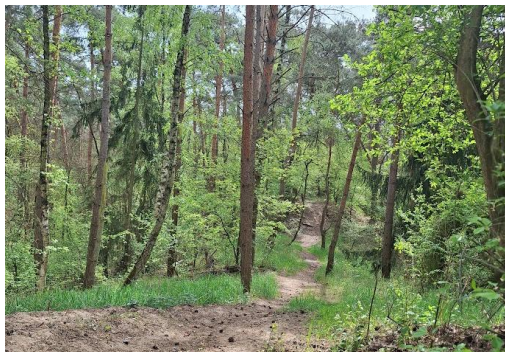
Lasy dorzecza Mogielnicy stanowią cenny obiekt przyrodniczy. Skupiają przede wszystkim łągi dębowo-wiązowo-jesionowe (91F0), grądy środkowoeuropejskie (9170) oraz łągi jesionowo-olszowe (91E0-3) o różnym stopniu zachowania. Stwierdzono 9 typów siedlisk z Załącznika I Dyrektywy Rady 92/43/EWG, które zajmują łącznie około 60% powierzchni ostoi. Dwa siedliska mają status priorytetowych: niżowy łąg jesionowo-olszowy (91E0-3) oraz świetlista dąbrowa (91I0).





Specjalny Obszar Ochrony Ostoja Wielkopolska PLH300010

Całkowita powierzchnia obszaru wynosi 8 427,12 ha. Większa część ostoi położona jest poza gruntami administrowanymi przez Nadleśnictwo Konstantynowo. W granicach obszaru znalazły się niewielkie fragmenty leśnictw Grzybno i Wielka Wieś, o powierzchni 59,05 ha. Ostoja położona jest na Nizinie Wielkopolskiej i zajmuje faliste i pagórkowate tereny na lewym brzegu Warty. Teren ten charakteryzuje się typowym krajobrazem polodowcowym.

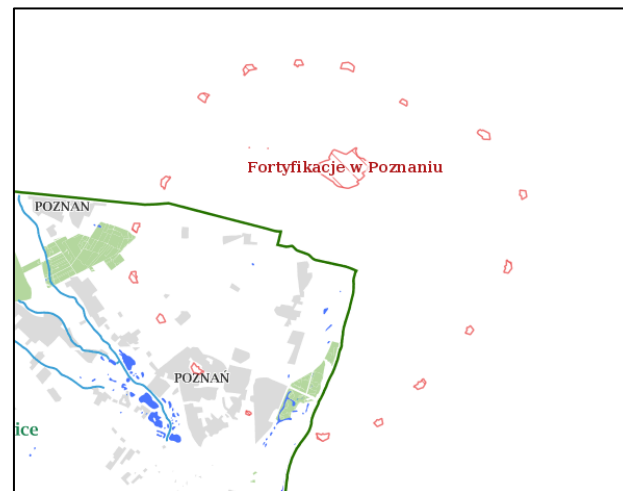
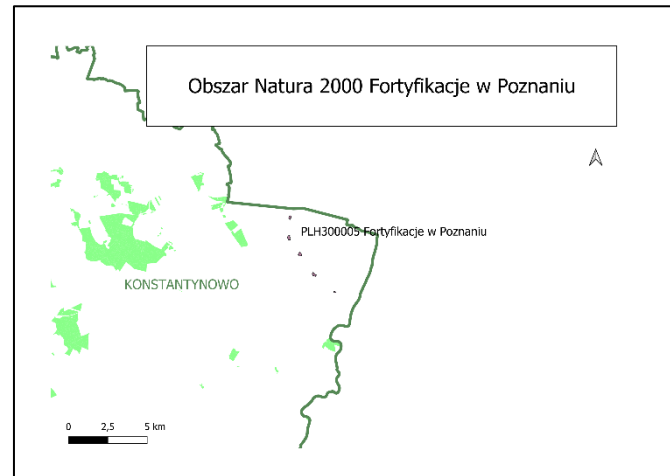




Specjalny Obszar Ochrony Fortyfikacje w Poznaniu PLH300005

Powierzchnia obszaru wynosi 149,02 ha, z czego w zasięgu terytorialnym Nadleśnictwa Konstantynowo, we wschodniej części leśnictwa Więckowice, znajduje się niewielka jego część (rozproszone 5 fragmentów) o łącznej powierzchni 13,01 ha.

Ostoja obejmuje kompleks XIX-wiecznych budowli fortecznych rozmieszczonych głównie pośród terenów zielonych Poznania. Stanowią one miejsca zimowania nietoperzy.



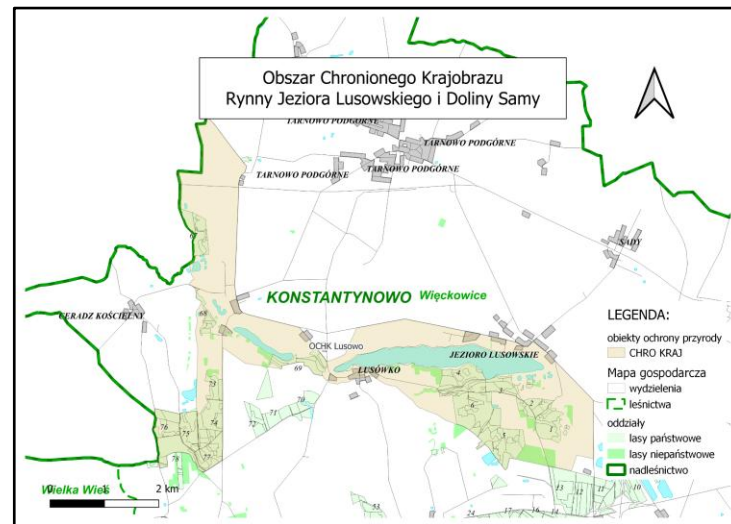


Las Państwowy

Obszar Chronionego Krajobrazu Rynny Jeziora Lusowskiego i Doliny Samy

Całkowita powierzchnia obszaru wynosi 1242,33 ha, z czego w zarządzie Nadleśnictwa znajduje się część tej powierzchni – 360,85 ha a w zasięgu terytorialnym – cały obszar.

Obszar ten chroni cenne kompleksy leśne usytuowane na brzegach Jeziora Lusowskiego oraz torfowiska.

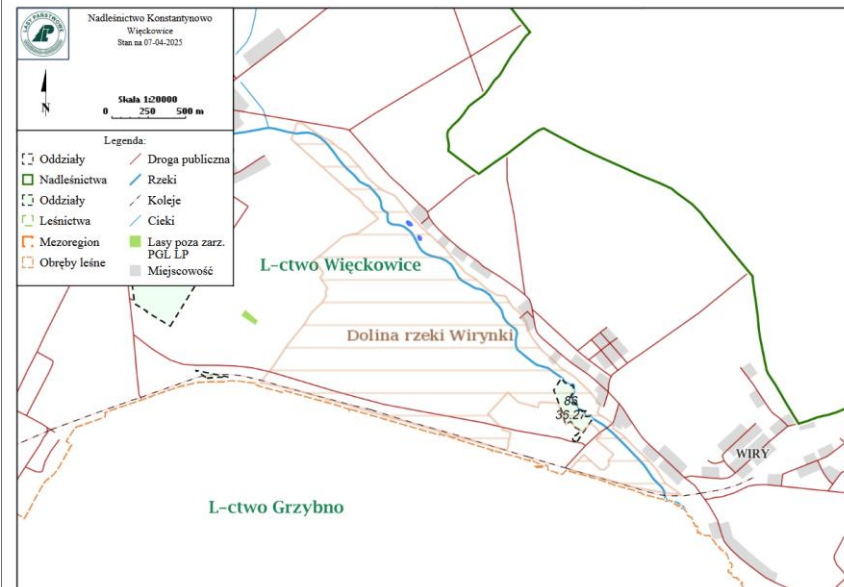




Obszar Chronionego Krajobrazu Dolina Rzeki Wirynki

Całkowita powierzchnia obszaru wynosi 100,50 ha, z czego w zarządzie nadleśnictwa znajduje się część tej powierzchni – 4,75 ha (Leśnictwo Więckowice, oddz. 86j,k), a w zasięgu terytorialnym – cały obszar.

Obszar ten w całości położony jest w zasięgu otuliny Wielkopolskiego Parku Narodowego, obejmując cenne walory krajobrazowo-przyrodnicze terenów doliny rzeki Wirynki. Tereny tej doliny cechuje wyjątkowa różnorodność roślinności oraz wysoki stopień mozaikowości w przestrzennym układzie zbiorowisk.





Obszar Chronionego Krajobrazu Jeziora Niepruszewskiego

Całkowita powierzchnia obszaru wynosi 98,30 ha, z czego w zarządzie Nadleśnictwa nie ma żadnych gruntów, a w zasięgu terytorialnym występuje cały obszar.

Obszar Chronionego Krajobrazu Jeziora Niepruszewskiego położony jest na terenie Pojezierza Poznańskiego i obejmuje wąski pas terenu przylegającego od zachodu do Jeziora Niepruszewskiego.





Pomniki Przyrody

Na terenie Nadleśnictwa Konstantynowo wyznaczono 25 pomników przyrody, z czego jeden to powierzchniowy pomnik przyrody (wawrzynek wilczelyko) oraz jeden pomnik przyrody nieożywionej (Źródło Żarnowiec). Pozostałe to pomniki przyrody ożywionej, które stanowią pojedyncze drzewa i grupy drzew.

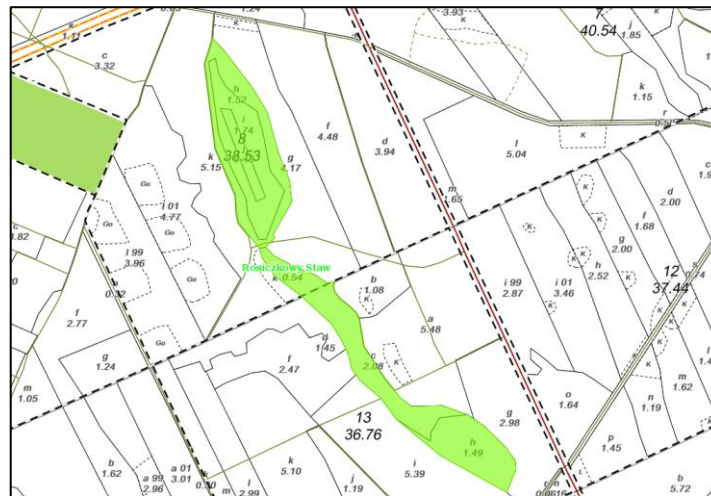
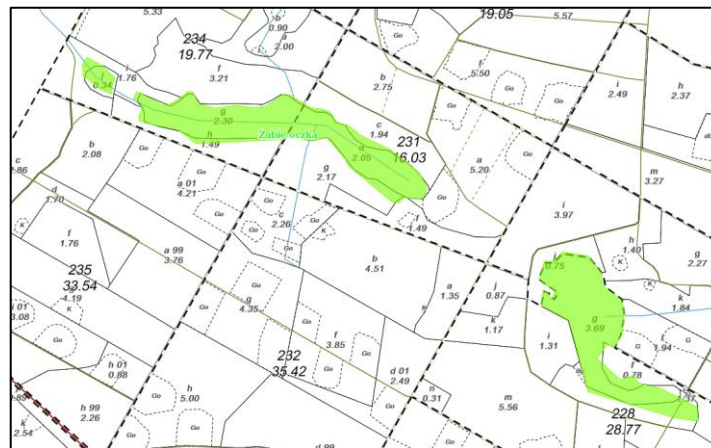


Użytki ekologiczne

Na obszarze Nadleśnictwa Konstantynowo ustanowiono 2 użytki ekologiczne o łącznej powierzchni 16,18 ha.

Użytek ekologiczny **“Żabie Oczka”** został ustanowiony Uchwałą Nr 433/XXXVIII/01 Rady Miejskiej w Śremie z dnia 26 października 2001 r. Celem ochrony użytku ekologicznego **“Żabie Oczka”** jest zachowanie cennych ekosystemów wodnoblotnych oraz ochrona stanowisk płazów.

Użytek ekologiczny **“Rosiczkowy Staw”** został ustanowiony Uchwałą LIV/456/21 Rady Miejskiej w Mosinie z dnia 28 października 2021 r. Celem ustanowienia użytku ekologicznego jest ochrona torfowiska, miejsc bytowania i rozrodu płazów, zbiorowisk roślinnych związanych z siedliskami bagiennymi i wilgotnymi.





Strefy ochronne miejsc rozrodu i regularnego przebywania gatunków zwierząt

Na obszarze Nadleśnictwa Konstantynowo istnieje 9 stref ochronnych miejsc rozrodu i regularnego przebywania gatunków ptaków:

- 1 strefa kani rudej w Leśnictwie Grzybno
- 4 strefy bielika w Leśnictwach: Brodniczka, Czempień, Krajkowo, Woźniki
- 4 strefy bociana czarnego w Leśnictwach: Będlewo, Brodniczka, Woźniki





Lasy Państwowe

Siedliska przyrodnicze

Wyróżniono pięć typów siedlisk leśnych na łącznej powierzchni 1 306,46 ha.

Wśród nich najczęstsze są grądy 9170, stanowiące blisko 40% powierzchni siedlisk i tworzące większe kompleksy w leśnictwach Woźniki i Będlewo oraz łęgi dębowo-wiązowo-jesionowe 91F0 (blisko 38% udziału powierzchniowego) występujące w kompleksach w leśnictwach Krajkowo, Woźniki i Będlewo.

Podczas inwentaryzacji wyróżniono również 6 typów nieleśnych siedlisk przyrodniczych, według aktualnego rozliczenia zajmujących powierzchnię 54,46ha.

Łączna powierzchnia siedlisk przyrodniczych w Nadleśnictwie Konstantynowo wynosi 1361 ha.





Ochrona gatunkowa

Wg obowiązującego Planu Urządzenia Lasu stwierdzono w zasięgu terytorialnym Nadleśnictwa Konstantynowo następujące gatunki roślin i grzybów objętych ochroną:

- 5 gatunków grzybów,
- 26 gatunków mchów i wątrobowców,
- 46 gatunków roślin naczyniowych.

Wśród zwierząt stwierdzono następującą liczbę chronionych gatunków:

- 32 gatunki bezkręgowców,
- 5 gatunków ryb,
- 18 gatunków płazów i gadów,
- 197 gat. ptaków,
- 22 gat, ssaków.

W związku ze stale prowadzonym monitoringiem, Nadleśnictwo Konstantynowo zgłasza potrzebę aktualizacji list gatunków chronionych.





Powierzchnie wyłączane z użytkowania (= referencyjne)

1224 ha (9,1% Nadleśnictwa)

- Rezerваты, użytki ekologiczne i strefy ochrony całorocznej: 249,04 ha
- Obszary wyłączane zgodnie z zapisami PZO dla Obszarów N2000: 83,32 ha
- Drzewostany cenne przyrodniczo, siedliska przyrodnicze: 80,99 ha
- Bagna: 129,72 ha
- Bory i lasy bagienne: 0,82 ha
- Miejsca występowania gatunków chronionych: 46,67 ha
- Grunty pozostawione do naturalnej sukcesji: 129,24 ha
- Powierzchnie wyłączane w związku z dziedzictwem kulturowym: 3,73 ha
- Powierzchnie wyłączane z innych przyczyn: 199,21 ha
- Obszary cenne przyrodniczo (OCP)





Lasy Państwowe

Lasy o Wiodącej Funkcji Społecznej (LoWFS)





Czym są społeczne funkcje lasu?



Funkcje społeczne

- Korzyści zdrowotne, rekreacyjne i edukacyjne



Funkcje przyrodnicze

- Ochrona ekosystemów i bioróżnorodności



Funkcje gospodarcze

- Zasoby drewna i inne produkty leśne

Funkcja społeczna = LAS DLA WSZYSTKICH



Las jako miejsce wypoczynku i rekreacji

- **Aktywność fizyczna**

Spacery, bieganie , nordic walking, jazda rowerem, jazda konna

- **Turystyka**

Piesza, rowerowa ekstensywna turystyka w naturalnym środowisku

- **Zbieractwo, pszczelarstwo, łowiectwo**

Grzyby, jagody, inne dary lasu, leśne pasieki

- **Obserwacja przyrody**

Birdwatching, fotografia przyrodnicza, obserwacje przyrody





Wpływ lasu na zdrowie człowieka



- **Czystsze powietrze**

Filtracja zanieczyszczeń przez rośliny

- **Fitoncydy**

Substancje bakteriobójcze wydzielane przez drzewa

- **Redukcja stresu**

Obniżanie poziomu kortyzolu i poprawa samopoczucia

- **Terapia leśna**

„Kąpiele leśne”



Las jako przestrzeń edukacji przyrodniczej

- Ścieżki edukacyjne
- Zajęcia terenowe
- Warsztaty



Znaczenie kulturowe i historyczne lasów

■ Tradycja i kultura

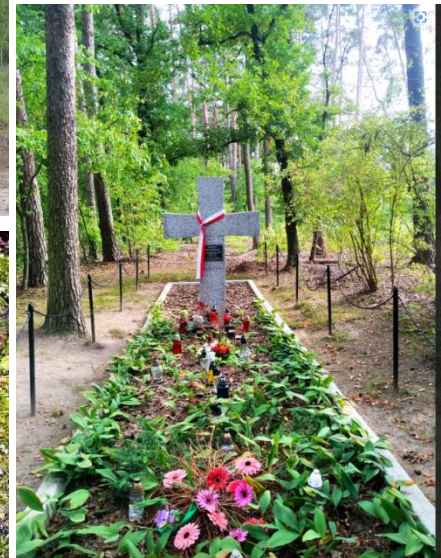
Las od wieków towarzyszy człowiekowi w tradycjach ludowych, legendach, opowieściach. Las to miejsce symboliczne, które inspirowa twórców i zachęca do refleksji.

■ Pamięć historyczna

Wiele lasów wiąże się z ważnymi wydarzeniami historycznymi, miejscami pamięci i lokalnymi tradycjami

■ Sztuka i kultura

Las inspirował wielu malarzy, pisarzy i fotografów stając się tematem dzieł sztuki i literatury





Las Państwowe

Las jako przestrzeń integracji społecznej



Wycieczki rodzinne

- Wspólny odpoczynek i jedzenie na świeżym powietrzu



Wydarzenia sportowe

- Biegi, rajdy rowerowe i inne imprezy aktywnościowe



Działania społeczne

- Wspólne sadzenie drzew i sprzątanie lasów



Rola leśników w realizacji funkcji społecznych

- **Udostępnianie lasu**

Zapewnianie przestrzeni leśnych dla społeczeństwa

- **Edukacja przyrodnicza**

Organizacja zajęć dla szerokiej grupy społecznej

- **Ochrona przyrody**

Zrównoważone i odpowiedzialne zarządzanie przyrodą

- **Utrzymanie infrastruktury**

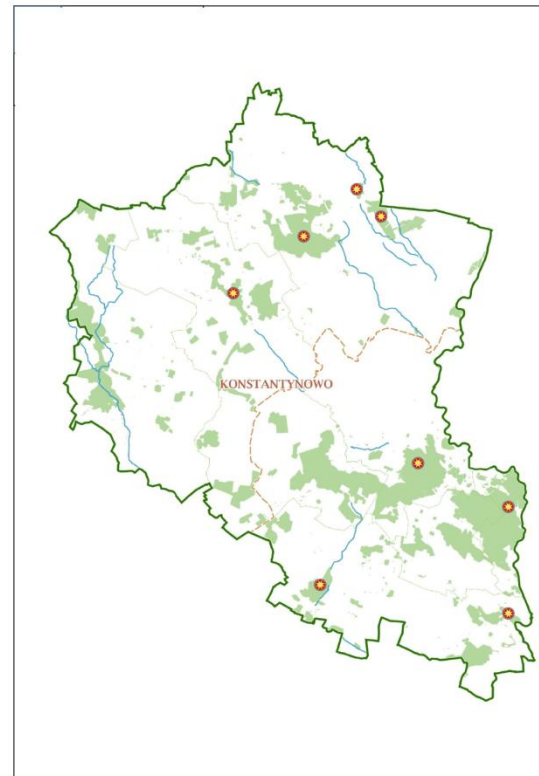
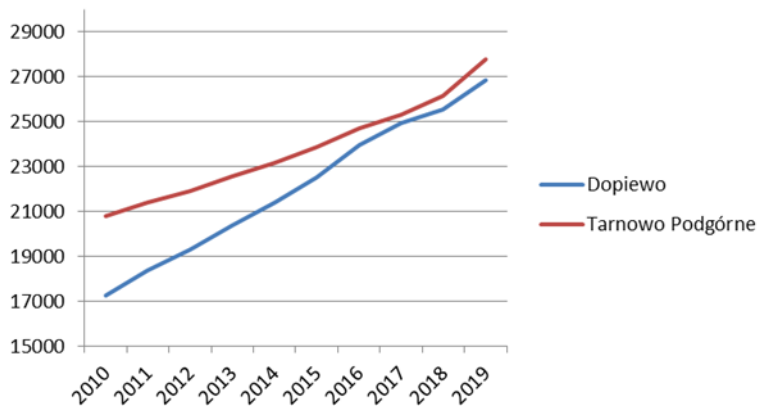
Nadzór nad parkingami, ścieżkami i miejscami odpoczynku



Obszary kluczowe dla społecznej funkcji lasu w Nadleśnictwie Konstantynowo

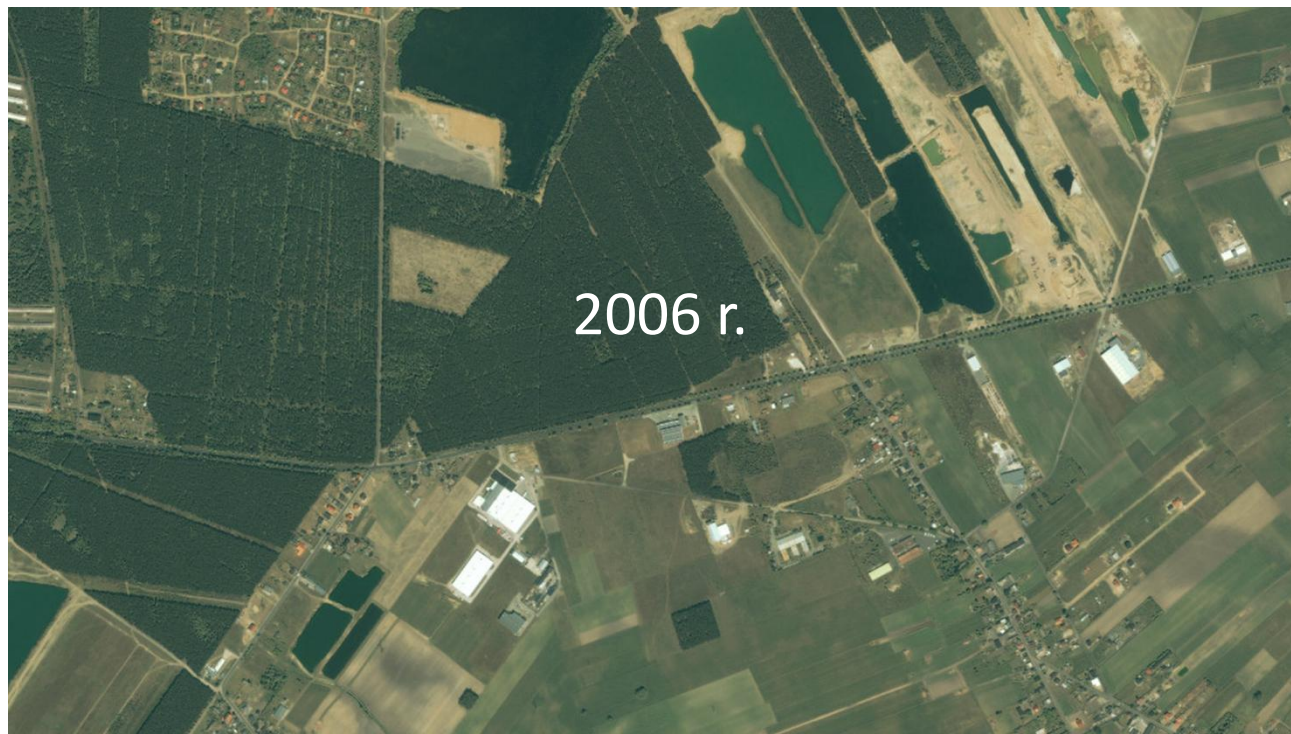
Duży wzrost liczby mieszkańców,
mi.in z uwagi na:

- Walory rekreacyjne
- Walory przyrodnicze
- Lokalizację





Obszary kluczowe dla społecznej funkcji lasu w Nadleśnictwie Konstantynowo





Obszary kluczowe dla społecznej funkcji lasu w Nadleśnictwie Konstantynowo

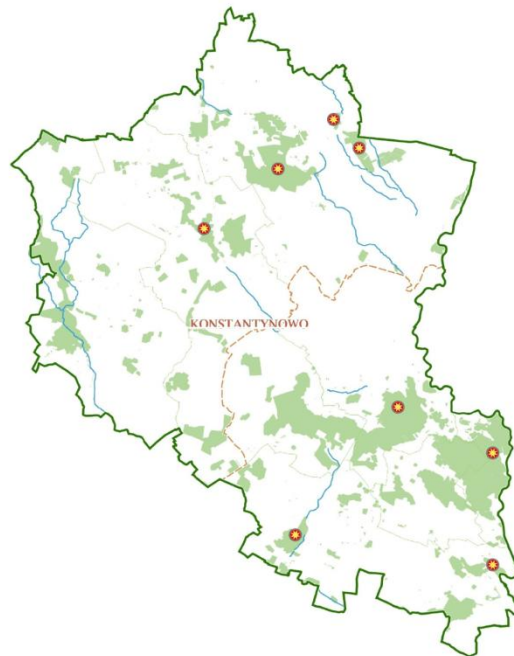
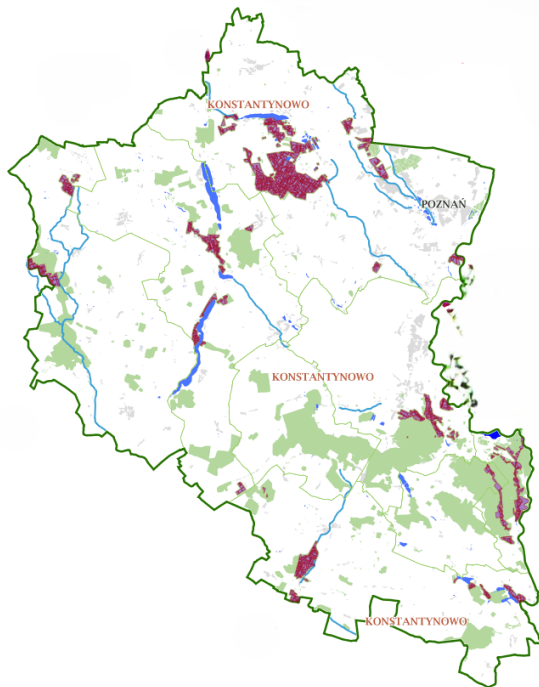




Obszary kluczowe dla społecznej funkcji lasu w Nadleśnictwie Konstantynowo



Zidentyfikowane obszary kluczowe dla społecznej funkcji lasu w Nadleśnictwie Konstantynowo





Lasy Państwowe

Lasy o Wzmocnionej Funkcji Społecznej (proponycja MKiŚ) ***prawie 25 % powierzchni Nadleśnictwa***

Leśnictwo	Powierzchnia LoWFS [ha]
Brodniczka	53,00
Grzybno	302,61
Czempiń	361,15
Krajkowo	361,56
Więckowice	1634,96
Wielka Wieś	353,21
Woźniki	137,08
Razem Nadleśnictwo	3203,57



www.lasy.gov.pl

Dziękujemy za uwagę